

# MAT & BRILLANT

Le nuancier des talents du Matériel



## LAURENT COLLARD

RÉFÉRENT RÉSEAU TRAIN – DÉPANNEUR RÉGIO2N/  
TECHNICENTRE DE MAINTENANCE AUVERGNE  
RHÔNE-ALPES

### « EURÊKA ! ... »

Un peu à l'instar de Géo Trouvetou, Laurent déborde d'énergie pour faciliter son travail et celui de ses collègues. Et quand il a une idée en tête, il met tout en œuvre pour la concrétiser. Un peu comme un magicien, il façonne un diamant brut pour le transformer en bijou d'exception. C'est ce qu'il a réussi à faire avec un outil d'aide au dépannage et au diagnostic : le Moniteur Etat Train.



Accrochez votre ceinture, prêt ? C'est parti pour découvrir Laurent, cet homme chez qui tout fuse aussi vite que les TER Régio2N sur lesquels il assure des dépannages en tout genre. Maintenance prédictive ou curative, Laurent est l'homme qui touche à tout au Technicentre de Maintenance Auvergne-Rhône-Alpes (TM AURA). Il a le dépannage dans la peau. Depuis qu'il est entré à la SNCF, Laurent a tenu plusieurs postes dans le dépannage et force est de constater que c'est sa véritable vocation puisqu'aujourd'hui, il « baigne » toujours dans le secteur sans aucune lassitude, soucieux d'en découvrir toujours plus. Passionné et passionnant à écouter, il présente son métier avec beaucoup d'amour et d'engagement. Quel plaisir de savoir que nos trains sont choyés par des personnalités aussi acharnées que celle de Laurent. Aucune routine, « jamais une journée comme les autres, tous les jours un nouveau challenge » nous confie Laurent. Il prend son poste et découvre les tâches du jour en surveillant à distance les trains. Il est à l'affût et guette le moindre problème technique via l'application « MyTrainData », sorte de décodeur de défauts sur les matériels.

Laurent travaille en équipe, avec d'autres dépanneurs et lorsqu'une panne est détectée, il est le référent pour planifier les interventions. Les travaux sont collaboratifs et très rythmés au TM AURA et c'est ce qui plaît à Laurent. Il fait la liaison entre les dépanneurs et les différents ingénieurs systèmes. Son aide n'est pas que technique, elle est également méthodique. Hors de question de travailler sans que tout ne soit sous contrôle. Laurent jette son œil vif et efficace là où il faut, quand il le faut. Il prend presque soin des trains comme s'ils étaient les siens. Les TER Régio2N, « Z55500 » pour les intimes ; n'ont plus de secret pour Laurent. Il les connaît sur le bout des doigts. Qu'une rame n'essaie pas

de lui résister, ce serait perdu d'avance... Sa perspicacité et son côté « ne rien lâcher » lui permettent de suivre une anomalie de A à Z. Il peut planifier une urgence, comme il peut prévoir à l'avance une panne et ainsi s'organiser pour commander les pièces nécessaires et utiles aux réparations. Les voyageurs des TER Régio2N peuvent dormir tranquilles sur les deux oreilles pendant leurs trajets, Laurent est là, il veille « au train ».

Comme s'il allait s'arrêter là, mais non ! Cette pile électrique autodidacte intéressée par tout, et curieuse d'apprendre en permanence, aime échanger « ses billes » avec ses confrères d'autres technicentres. Lorsqu'une bonne méthode est trouvée, autant en faire bénéficier les copains, car l'avantage d'un dépanneur est d'être en formation en permanence. Laurent en apprend tous les jours et ce métier le passionne. Tant et si bien, qu'il a osé pousser le bouchon encore plus loin : un logiciel appelé « Moniteur Etat Train », qu'il a retravaillé durant deux ans et demi pour en faire un outil hors pair. A la base, ce logiciel était capable d'aider au diagnostic, mais sans schéma précis. Laurent a eu l'ingénieuse idée d'y apporter toute la partie visuelle pour rendre cet outil plus qu'utile. Hyper pointu, il permet d'appréhender le train facilement, d'en faire un check-up complet en un rien de temps, et de diagnostiquer précisément une panne. Perfectionniste, Laurent a poussé le vice jusque dans les moindres détails. Par exemple, l'outil est capable d'identifier un câble électrique défaillant, pourtant bien « caché » parmi un tas de gaines. Le gain de temps considérable : voilà la plus-value clé de cet outil, qui facilite aujourd'hui la vie de Laurent et de ses collègues dépanneurs. Pour arriver à ce résultat, Laurent a su s'entourer de têtes bien pensantes issues de l'ingénierie du matériel (Cédric Charles et Thomas Prioul) et de la maintenance prédictive et du télédiagnostic (Romuald Detrué et Sarrazin Audrey de la Surveillance Etat Train).

Pour preuve : Moniteur Etat Train, pourrait remplacer à lui seul, une grande partie des logiciels présents à bord du train, tant il est précis, infailible et même intuitif. Très facile à lire et à manipuler, il est en effet, capable d'alerter sur une climatisation prête à « calencher » ; sur une porte dont l'ouverture fait défaut ; sur le système de vidéosurveillance qui fait des siennes. Bref, une solution « toute en un », à la manière d'un couteau suisse, qui a valu à Laurent une récompense lorsqu'il l'a présenté aux innovations Léonard 2019. Chapeau bas l'artiste !



# LE PARCOURS DE LAURENT COLLARD EN 5 DATES

1997

Diplômé d'un baccalauréat Technologique Electrotechnique.

1999

Embauché à la conduite des locomotives (Mouvement) sur le site de Lyon Mouche.

2009

Dépanneur (maintenance) niveau 1 puis niveau 2 sur rames TER « Z2 » et « Z27500 » à l'Unité Opérationnelle de Vénissieux.

2016

Expert dépanneur + Référent réseau Train sur rames TER « REGIO2N » à l'unité Opérationnelle de Vénissieux.

2025

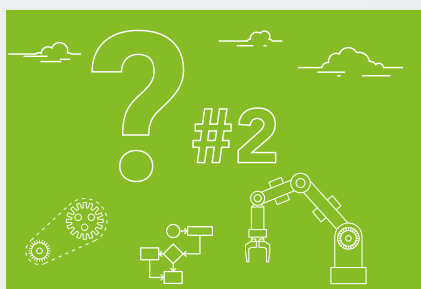
En STF « Supervision Technique de Flotte » pour faire de la Surveillance Etat Train (SET), du télédiagnostic et intégrer des projets de maintenance prédictive.

## 3 QUESTIONS À LAURENT COLLARD



Qu'est-ce qui vous passionne dans votre métier ?

À l'équipe dépannage, chaque jour représente un nouveau challenge... Avec la diversité des pannes dans les nombreux systèmes incriminés (pneumatique, mécanique, électrique, informatique...), chaque journée de travail est différente, on vient même souvent au travail sans connaître de quoi notre quotidien sera agrémenté.



Quelle est selon vous la place de l'IA au quotidien ?

De plus en plus importante, et nous n'en sommes qu'aux prémices... « Minority report », un film du début des années 2000 dont le sujet principal est une IA analysant le comportement des personnes et capable de prédire si la personne va passer à l'acte et commettre un crime, m'avait interpellé. 20 ans plus tard, certaines polices du monde font de l'analyse comportementale... ce n'est plus de la fiction. Au sein de SNCF, l'IA apportera également beaucoup concernant la maintenance, la conduite autonome... mais il faudra se montrer patient.



Quelle est selon vous l'innovation du 21ème siècle ?

Le Smartphone, mais pour ses bons côtés. Il remplace un nombre incalculable d'objets au fil des années. Faites-en l'inventaire avec vos amis, c'est impressionnant et amusant ! Il est devenu indispensable tant au niveau personnel que professionnel... Même s'il faut admettre qu'un outil aussi puissant engendre forcément de mauvais côtés, il peut devenir une réelle drogue !!!



### UNE CARACTERISTIQUE, UN MOT, UN DICTON

« Les gens pensent que l'innovation, c'est avoir une bonne idée, mais en réalité, l'innovation consiste en grande partie à essayer de nombreuses choses, beaucoup d'investissement, et d'agir rapidement. » Adapté de Mark ZUCKERBERG (Facebook)

