

MAT & BRILLANT

Le nuancier des talents du Matériel



BASTIEN BONNET

COORDINATEUR SÉCURITÉ (COSEC) / TECHNICENTRE INDUSTRIEL DE NEVERS-LANGUEDOC, SITE DE NEVERS (TINL).

« Sécurité : en avant toute ! »

Pas moins de 3 casquettes (Coordinateur sécurité, Correspondant sécurité incendie et correspondant Facteur organisationnel et Humain ; le tout pour conseiller le DET) « coiffent » Bastien sur son poste de COSEC au Technicentre Industriel de Nevers-Languedoc. La sécurité étant le cheval de bataille de SNCF Matériel, les missions en la matière sont nombreuses et variées. Zoom sur un métier de terrain où il vaut mieux ne pas avoir les deux pieds dans le même sabot...



Arrivé en poste en même temps que la transformation managériale, Bastien a suivi une formation de référent de site pour être le correspondant dédié lors de la mise en place sur le Technicentre en mars 2019. Très vite, Bastien a compris que la communication était essentielle pour bâtir une relation de confiance et permettre des échanges fructueux et de partage de bonnes pratiques en termes de sécurité. La démarche de transformation managériale vise à développer des compétences clés identifiées après un état des lieux réalisé sur plusieurs sites SNCF pour permettre de traiter les événements sécurité dès l'apparition de signaux faibles (les précurseurs). C'est donc une démarche d'entreprise qui touche tout le monde et Bastien veille à ce que chacun soit impliqué, de près comme de loin. C'est un travail collectif de longue haleine ; on dit bien que « si chacun fait un peu, c'est la vie qui gagne ». L'adage est plus que vérifié au TINL et Bastien s'assure que chacun monte en compétences sur le « savoir-voir et savoir-dire ». 125 personnes ont déjà été formées sur ce changement culturel. « On essaie de donner du sens et de mettre de la bienveillance dans nos actions » confie Bastien. « Ce qu'on met en place aujourd'hui, sera récolté à moyen voire long terme. » Savoir donner de l'autonomie au collectif, laisser de la latitude, tout en étant habile, bienveillant et patient car avoir le réflexe « sécurité » quand on a les mains « dans le cambouis » ou « la tête dans le guidon », ce n'est pas si évident. La mission de Bastien prend alors tout son sens lorsqu'un agent raisonne ainsi : en toute autonomie oui mais en toute sécurité avant tout ! Une autre mission plus administrative pour le coup : s'assurer que les process sont en phase avec la réglementation. Avec l'aide de 2 relais sécurité sur les sites de Nîmes et Béziers et de 3 Assistants Qualité, Sécurité et Environnement (AQSE), il s'appuie sur les domaines de compétence des uns

et des autres pour développer une sécurité qualitative. Certains vont être spécialistes des risques ferroviaires et d'autres du risque chimique et c'est en s'appuyant sur les compétences de chacun que nous pouvons être efficaces. Cela permet la mise en place d'outils, des propositions d'innovations, ... Une transposition d'un outil dédié à la sécurité a ainsi pu voir le jour : SENTINL qui permet de remonter les précurseurs environnementaux et sureté. Bastien tient également un rôle de conseil auprès du Directeur d'Établissement pour la sécurité et le risque incendie. « Il faut savoir prendre de la hauteur sur un accident et voir s'il peut arriver ailleurs (sur d'autres secteurs mais également sur d'autres TI) ou dans d'autres circonstances. » L'anticipation devient alors le leitmotiv de Bastien. Un réseau de COSEC et une structure forte au niveau du domaine Matériel permet de ne pas rester sans réponse trop longtemps : « C'est très confortable de savoir qu'un collègue ou un préventeur peut vous aider sur un sujet épineux ». Sa mission FOH (Facteur Organisationnel et Humain) complète les 2 premières. Les métiers de la maintenance sont tellement techniques et « répétitifs » qu'une négligence est vite arrivée. Des piqûres de rappel régulières sur les bonnes pratiques sont nécessaires pour y remédier. « On a progressé en savoir-voir » s'enthousiasme Bastien mais sur le « en cas de doute, je stoppe tout, nous devons encore progresser ». Le FOH est l'outil qui va nous permettre de franchir un nouveau palier car d'une part il nous permet d'explorer de nouvelles typologies de causes racines et d'autre part c'est un échange privilégié avec l'accidenté ou autre agent concerné par un événement qui permet de réaffirmer les attentes. Dernière casquette : celle de COSI (Correspondant Sécurité Incendie). Elle porte sur le faire-vivre le système en s'assurant que rien ne manque au TINL : être en conformité avec la réglementation, nombre d'extincteurs requis, localisation facile des issues de secours. Pour ce faire, Bastien est en contact régulier avec les pompiers et la direction de l'immobilier. Depuis 3 ans, le TINL se stabilise autour de 6 accidents avec arrêt par an avec un taux de fréquence en-dessous de 7 plaçant ainsi le TINL parmi les meilleurs TI. Les derniers audits assureur et sécurité sont eux aussi positifs et ne font état d'aucun écart majeur. Ses 3 missions sont très complémentaires : « On a parfois l'habitude de développer chacun dans son coin sans partager ou regarder avec les autres. Le fait d'avoir plusieurs casquettes et de travailler en collaboration étroite avec les autres acteurs de la Qualité et de l'Environnement nous permet de standardiser les outils et les pratiques et donc gagner du temps sur l'appropriation. » Il craignait que ce poste ne soit trop administratif ; il n'est carrément pas déçu et a ce sentiment d'utilité à la vie « secure » du site et des agents. La transversalité de ces 3 missions offre à Bastien des échanges fréquents et fructueux avec les agents. Avec la sécurité, il faut savoir rester humble car sur un établissement regroupant 1000 agents, on apprend très vite que la vérité d'aujourd'hui n'est pas celle de demain. « C'est un métier où il faut montrer une certaine réactivité, et être en permanence très proche du terrain si l'on ne veut pas perdre les gens et donner du crédit à ce que l'on dit » explique Bastien. À bon entendre...



LE PARCOURS DE BASTIEN BONNET EN 5 DATES

2005

Entrée dans la vie professionnelle chez Turboméca en charge de la qualification des nouvelles séries de pièces en sous-traitance.

2008

Arrivée à la SNCF au TIN au service Méthodes PRM.

2011

Plusieurs postes au centre essieux, ROP, Référents essieux, RQ essieux et veilleur pro.

2018

Prise de poste de COSEC.

2025

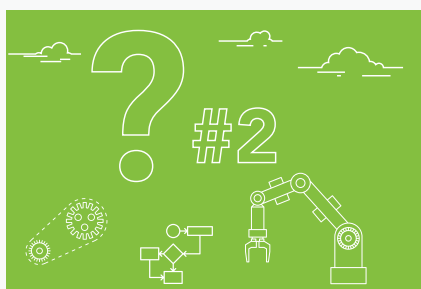
Sur un poste en production.

LES 3 QUESTIONS À BASTIEN BONNET



Qu'est-ce qui vous passionne dans votre métier ?

Avant de prendre mon poste, j'avais une vision d'un poste assez administratif, loin du terrain. Venant de l'atelier, je voulais vraiment garder une part opérationnelle sur ce nouveau poste. Il s'avère qu'une partie du métier est bien administrative mais nécessaire pour s'assurer de notre conformité avec les « règles ». Mais ce qui me passionne le plus c'est d'être sur le terrain pour comprendre, échanger, expliquer et vigiler. Le contact humain est vraiment ce que j'affectionne le plus surtout avec cette casquette transverse.



Le TINL est partagé entre 3 sites, quelle est la qualité principale requise pour tenir un poste multi-sites ?

Historiquement, nous ne sommes pas un établissement multi-sites (rattachement fait en 07/2019) et nous cherchons encore aujourd'hui nos marques sur certains sujets. Je pense qu'il faut simplement être à l'écoute et savoir quand nous devons prendre la main et quand nous devons laisser de l'autonomie. Depuis plus de deux ans que nous sommes le TI Nevers Languedoc j'ai surtout constaté que le plus important était de construire une relation de confiance avec les relais locaux qui eux gèrent le quotidien et sont en première ligne.



Quel est votre meilleur souvenir sur ce poste ?

Le retour après le confinement pour cause de COVID où nous avons dû construire les protocoles et accompagner chaque agent lors du retour sur site. Il y avait une volonté de travailler ensemble et tous dans le même sens. La cerise sur le gâteau c'est que nous n'avons eu aucune chaîne de transmission interne établissement du virus et que notre travail a été salué par Monsieur Laurent Pietraszewski, secrétaire d'Etat chargé de la santé au Travail lors d'une visite sur le thème de la protection de nos salariés contre l'épidémie de COVID 19.



UNE CARACTERISTIQUE, UN MOT, UN DICTON

« *Tout seul on va plus vite, ensemble, on va plus loin.* »

